

Docentenhandleiding



Openbaar Vervoer Museum Doetinchem



versie 1.0 6 februari 2007

Inhoud docentenhandleiding

1. Inleiding
2. Doelen en subdoelen
3. De rol van de docent in het museum
4. De doelgroepen
5. Les en museumbezoek
 - 5.1 De voorbereidende les
 - 5.2 De museumles
 - 5.3 De verwerkingsmogelijkheden
6. Gedragsregels en afspraken
7. Links
8. Colofon





1. Inleiding

In deze handleiding vindt u informatie over het educatieve materiaal van het Openbaar Vervoer Museum. In de paragraaf 'Doelgroepen' staat nader omschreven voor welke doelgroep welk lesmateriaal beschikbaar is. De nadruk wordt gelegd op het voorbereiden van het museumbezoek op school tijdens een voorbereidende les. Het in het museum gepresenteerde leent zich na het bezoek ook voor een verwerkingsles.

Het Openbaar Vervoer Museum bevat een waardevolle collectie op het gebied van trein-, tram- en busvervoer. De unieke collectie is te zien in ruim 40 vitrines en wordt gevormd door schaalmodellen van treinen, trams en bussen en door voorwerpen die met het openbaar vervoer te maken hebben. De historie wordt verlevendigd met behulp van foto's en bewegende beelden. Daarnaast kunnen leerlingen genieten van rijdende tram- en treinmodellen. Naast een LGB-baan zijn er ook modelbanen met een andere schaalgrootte. Leerlingen kunnen als het ware een reis maken door de gehele ontwikkeling van het openbaar vervoer van de paardentram tot en met de moderne hoge snelheidstrein. Voor hen komt het verleden uit de verhalen van hun grootouders tot leven en is het heden herkenbaar.

Voor een meer uitgebreide beschrijving van het museum wordt verwezen naar de website. www.ovm-doetinchem.nl.

2. Doelen en subdoelen

A. De leerling leert welke taken een museum en in het bijzonder het Openbaar Vervoer Museum heeft.

Subdoelen

- De leerling leert waarom sommige dingen worden bewaard.
- De leerling leert hoe hij zich in een museum moet gedragen.
- De leerling kent het woord collectie.
- De leerling weet hoe een collectie gevormd wordt.
- De leerling ziet de meerwaarde van voorwerpen boven foto's.

B. De leerling leert de rol van openbaar vervoer

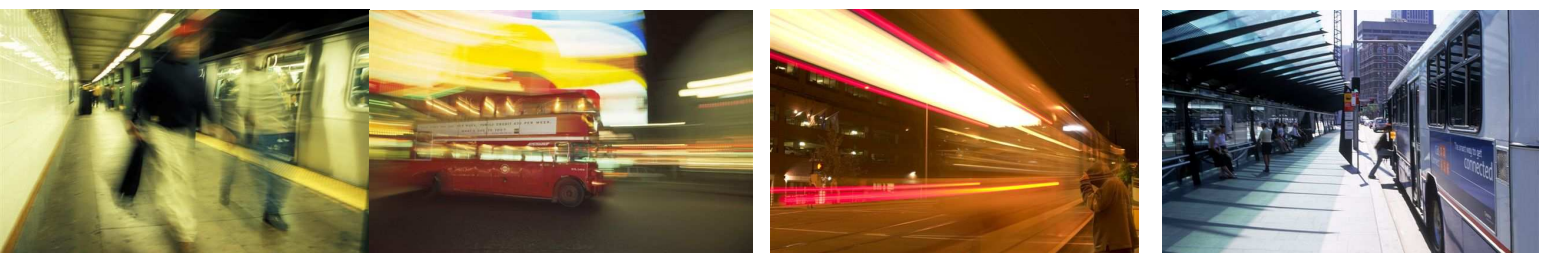
Subdoelen

- De leerling leert waarom openbaar vervoer is ontstaan.
- De leerling leert hoe het openbaar vervoer een bijdrage kan leveren aan een gezonder milieu.
- De leerling leert hoe het openbaar vervoer de filedruk kan doen afnemen.

C. Bijdrage aan algemene onderwijsdoelen

Subdoelen

- De leerling ontwikkelt inzicht in de verworvenheden van historie.
- De leerling leert om zich te gedragen in een museale omgeving.
- De leerling maakt ter voorbereiding op het bezoek aan het museum gebruik van ICT-mogelijkheden.
- De leerling leert persoonlijke ervaringen met betrekking tot het openbaar vervoer en/of museum te uiten.





3. De rol van de docent in het museum

In het museum worden de leerlingen tijdens het gehele traject begeleid door een of meer vrijwilligers. Uw voornaamste rol bestaat uit toezicht houden op de leerlingen. Als docent bent u er verantwoordelijk voor dat uw leerlingen zich correct gedragen.

In het museum kunnen leerlingen individueel of in tweetallen aan de opdracht werken. Eventueel zouden deze tweetallen al van tevoren gevormd kunnen worden.

4. Doelgroepen

4.1 Basisonderwijs

➤ *Groep 1 + 2*

Het museum is niet zo geschikt voor deze doelgroep. Op de site zijn (binnenkort) kleurplaten beschikbaar. Deze kleurplaten kunnen een kringgesprek over het openbaar vervoer ondersteunen.

➤ *Groep 3 + 4 + 5*

Materiaal moet nog worden ontwikkeld

➤ *Groep 6 + 7 + 8*

Voor deze groepen is een speurtocht door het museum ontwikkeld. Dit materiaal kan echter ook geschikt zijn voor andere doelgroepen. Dit ter beoordeling van de leerkracht.

4.2 Voortgezet onderwijs

➤ *Klas 1 en 2 van het VMBO (zie A, groep 6 t/m 8)*

➤ *Klas 1 VO (zie A, groep 6 t/m 8)*

4.3 Speciaal onderwijs

- Voor deze groep kan een bezoek aan het museum bijzonder leerzaam zijn. Zeker als het bezoek gekoppeld is aan een reis per openbaar vervoer. Gezien het karakter van het speciaal onderwijs zal in overleg een programma op maat moeten worden besproken.



5. Les en museumbezoek

Ten einde het meeste rendement van het museumbezoek te hebben is het aan te raden het museumbezoek in de klas voor te bereiden. Dat kan door middel van een kringgesprek of door het vertonen van een film, maar ook door de leerlingen individueel op school of juist ook thuis via internet informatie te laten verzamelen. Met de voorbereiding op school en de kennis opgedaan tijdens het museumbezoek is er voldoende materiaal om daarna te verwerken in de klas. Dat zou kunnen op de wijze, zoals in paragraaf 5.3 wordt gesuggereerd

5.1.1 Voorbereidende les – kringgesprek

Onderwerpen

- Wie is er wel eens in een museum geweest?
- Wat was dat voor een museum?
- Waarom zijn er musea?
- Wat is openbaar vervoer?
- Wie heeft gebruik gemaakt van welk openbaar vervoer?
 - Bus?
 - Trein?
 - Tram?
 - Metro?
 - Anders? (tandradbaan, kabelbaan, veerboot, etc.)
- Wie heeft wel eens in een oude trein of tram gezeten?
- Wat denk je dat in het Openbaar Vervoer Museum is te zien?
 - Modellen (locomotieven, trams, bussen)
 - Voorwerpen (uniformen, kaartjes, herdenkingsmateriaal, etc.)
 - Foto's
 - Rijdende modellen (drie banen)
- Waarom worden al die voorwerpen in het OVM bewaard?
- Wie heeft thuis miniatuurtreinen?
- Heb je dan ook een museum?
- Wie heeft er thuis een verzameling?
- Hoe bewaar je thuis deze verzameling? Hoe zorg je ervoor dat er niets stuk gaat?



- Verdere uitleg over het bezoek aan het museum. Eventueel uitleg van te gebruiken lesmateriaal.
- Toelichting op de huisregels van het museum.

5.1.2 Voorbereidende les – via internet

Via internet is veel over het openbaar vervoer en zijn geschiedenis te vinden. Zie ook de paragraaf 'Links'. De leerling kan daaraan natuurlijk op school werken, maar het onderwerp leent zich ook heel goed voor de thuissituatie. Zeker, omdat vaak de ouders tevens geïnteresseerd zijn in het onderwerp.

Onderzoeksvragen die kunnen worden meegegeven zijn:

- Plan een treinreis van Doetinchem naar Den Helder met vertrek op woensdag om ca 9 uur. www.ns.nl
- Hoe is het openbaar vervoer in Amsterdam georganiseerd? www.gvb.nl
- etc.

5.1.3 Voorbereidende les – Film

Via het museum zijn films met historische beelden uit de Achterhoek beschikbaar. De film geeft een beeld van het openbaar vervoer in het verleden. Mede naar aanleiding van de film kan een kringgesprek plaatsvinden.

5.2 De museumles (60 minuten)

1. Welkom door één van de vrijwilligers en toelichting op de historie van het OVM. (3 minuten)
2. Korte uitleg over de opbouw van het museum, gebaseerd op "van paardentram tot hoge snelheidslijn". (7 minuten)
3. Lesopdracht (Speurtocht) (35 minuten)
4. Napraten over de opdracht, beantwoorden van vragen en, indien gewenst, een drankje. (15 minuten)

5.3 Verwerkingsmogelijkheden in de klas

5.3.1 Meenemen van materialen

Vraag aan de leerlingen materialen te verzamelen die met openbaar vervoer te maken hebben en mee naar school te nemen.



- plaatsbewijzen
- spoorboekje / dienstregeling
- plattegrond (bv van metronet)
- foto's
- modellen (speelgoed of 'echt')
- attributen (speelgoed: kniptang, conducteurpet, fluitje, 'spiegelei')
- boeken
- krantenartikelen

5.3.2 *Presenteren van materialen*

Maak aan de hand van de meegebrachte materialen een tentoonstelling voor de gehele school.

- maak onderscheid in soorten openbaar vervoer
- maak onderscheid in binnen- en buitenland
- stel de regio centraal
-

5.3.3 *Verwerken museumbezoek*

De leerlingen hebben naar aanleiding van het bezoek aan het museum een aantal indrukken opgedaan en enige kennis verworven over openbaar vervoer.

- De leerlingen kunnen elkaar interviewen over:
 - vormen van openbaar vervoer
 - het nut van openbaar vervoer
 - de toekomst van het openbaar vervoer
- De leerlingen kunnen een werkstuk maken over openbaar vervoer
- Een leerling kan een spreekbeurt houden over het bezoek
- De leerlingen kunnen onderzoeken waar het openbaar zou kunnen worden verbeterd en op grond van het resultaat het betreffende bedrijf of de betreffende overheid een brief sturen.

6. Afspreken en regelen van een bezoek

- U maakt uiterlijk 2 weken van tevoren een afspraak met het Openbaar Vervoer Museum voor een bezoek. Het reserveringsformulier is via de site te downloaden. Nadere informatie is tijdens de openingstijden van het museum te verkrijgen via **(0314) 39 51 06**.
- Zorg ervoor dat de leerlingen ieder een potlood of pen meenemen naar het museum.
- Het is wenselijk naast uzelf de beschikking te hebben over een extra begeleider (bijvoorbeeld een ouder).
- Zorg voor vervoer naar het museum en neem hiervoor ruim de tijd zodat u op tijd in het museum bent.
- Bespreek op school vast een aantal regels waaraan de leerlingen zich tijdens het bezoek dienen te houden.

→ **Zie voor actuele informatie de website.**





7. Links

Voor het naar achtergrondinformatie kunnen onder (veel) meer de volgende websites worden geraadpleegd.

Musea:

- www.ovm-doetinchem.nl
- www.spoorwegmuseum.nl
- www.railmusea.nl
- www.stoomstichting.nl
- www.stoomtrein.nl
- www.smalspoor.nl
- www.museumbuurtspoorweg.nl
- www.nmld.nl (database van museummateriaal)

Vervoersmaatschappijen:

- www.ns.nl
- www.ontdekns.nl
- www.railion.nl
- www.syntus.nl
- www.gvb.nl
- www.htm.nl
- www.ret.nl

Algemeen:

- www.nvbs.com
- www.trein.startpagina.nl



8. Colofon

Adresgegevens:

Stichting Openbaar Vervoer Museum
Stationsstraat 50
7005 AK Doetinchem

T: (0314) 39 51 06

E: info@ovm-doetinchem.nl

w: ovm-doetinchem.nl

KvK Arnhem 41040734

BTW nr NL0021594832

Rabobank 11.89.77.962

Auteur:

Kees Ooijevaar

Foto's:

Amit Bahr; OpenIndex

Copyright:

© Openbaar Vervoer Museum Doetinchem Januari 2007.

Deze uitgave is speciaal ontwikkeld voor het Openbaar Vervoer Museum in Doetinchem. Het auteursrecht op deze docentenhandleiding is voorbehouden aan het Openbaar Vervoer Museum. Niets uit deze uitgave mag worden bewerkt, verveelvoudigd, opgeslagen in geautomatiseerd gegevensbestand, of openbaar gemaakt, in enige vorm of op enige wijze, hetzij elektronisch, mechanisch, door fotokopieën, opnamen, of enig andere manier, zonder voorafgaande schriftelijke toestemming van het openbaar Vervoer Museum.